

MAISON DE RETRAITE – EPHAD SAINT JOSEPH



Lors d'un précédent reportage, vous avez pu voir les premières photos des nouveaux bâtiments de la maison de retraite prises lors de la soirée de présentation aux familles des résidents. Une qualité de réalisation unanimement saluée, avec des chambres plus spacieuses, des espaces de vie lumineux, une cuisine centrale pour une préparation sur place des repas, des salles à manger par étages pour plus de convivialité, ...

Ce reportage se poursuit avec une série de photos prises suite à l'installation du mobilier : un nouveau cadre de vie pour les résidents de Saint-Julien qui ont déménagé le 18 septembre dans les nouvelles ailes, et qui seront bientôt rejoints par les résidents de la maison de retraite de Saint-François (Dijon). Alliant mobilier contemporain et mobilier ancien, le cadre proposé a une nouvelle fois fait l'objet d'un résultat au-delà des attentes des familles pour leurs parents âgés.



Au rez de chaussée, un ensemble de salons aux couleurs vives ou pastels permettent aux résidents et à leur familles de pouvoir se retrouver pour discuter ou jouer autour de tables avec plateaux de jeux (échiquier, courses de chevaux, ...) C'est à ce niveau qu'un ensemble d'activités seront proposés par les équipes d'animation et bénévoles.



Ouvert sur l'extérieur, le hall permet de pouvoir profiter de l'un des jardins intérieurs aménagés entre les différents bâtiments.

Mais en attendant que l'engazonnement et le fleurissement permettent de profiter pleinement d'un cadre verdoyant, les résidents peuvent déjà profiter des salons de jardins disposés dans les zones plus ombragées.

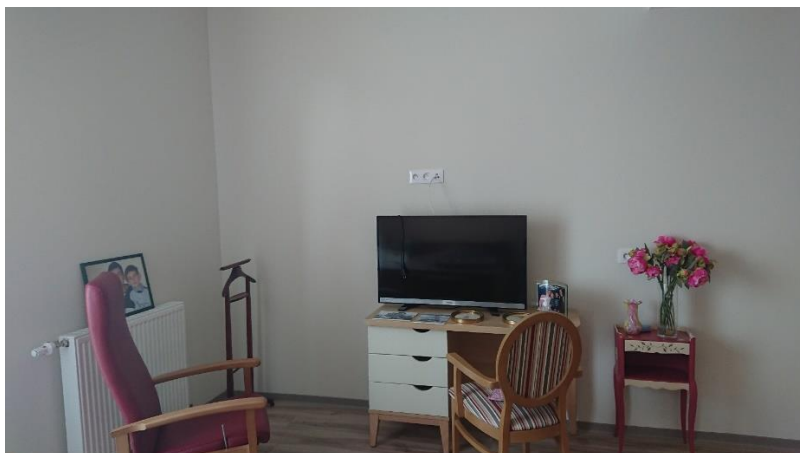
Les sommes récoltées lors du vide maison permettront en outre de pouvoir acquérir de nouveaux salons et équipements pour agrémenter le cadre de vie.



L'arrière moderne du bâtiment contraste avec la partie historique, qui va connaître une réhabilitation totale.



Tout comme le rez-de-chaussée, un espace de vie commun a été créé à chacun des étages : salon pour discuter ou regarder ensemble la télévision, jouer aux jeux de sociétés, recevoir ses proches. Positionné entre les couloirs qui mènent aux chambres, ils offrent une convivialité supplémentaire par rapport à petit salon de l'ancien bâtiment.



Spacieuses et lumineuses, les chambres sont aménagées avec des tons chaleureux, avec des équipements adaptés au confort de vie.



Si les espaces extérieurs permettent de profiter d'un cadre verdoyant, les chambres disposent d'une vue sur le village pour celles en façade ou sur la campagne pour celles situées à l'arrière du bâtiment



Avec des coloris différents selon les étages, les salles à manger sont également conçues pour être des espaces de vie.



Elles disposent toutes d'un balcon qui permet de pouvoir profiter de l'ensoleillement et d'une vue sur la campagne



Durant les travaux de réhabilitation de l'ancien bâtiment qui rendent difficiles l'accès à la chapelle existante, une chapelle temporaire a été installée dans le hall du nouveau bâtiment.

Sous l'égide de Sœur Armelle, un accompagnement spirituel est ainsi accessible pour les résidents qui en expriment le souhait.

Et maintenant, quelle suite pour les projets d'aménagement de la maison de retraite Saint-Joseph ?

Dès le mois d'octobre, les travaux reprennent sur l'ancien bâtiment afin de pouvoir mettre en place une nouvelle structure plus adaptée pour les résidents Alzheimer : mise en place de sens de circulation circulaire pour éviter les pertes d'orientation, espace jardin adapté, espace d'activité dédié aux exercices moteurs et de mémoire,

Un nouvel article sera proposé pour présenter les travaux finalisés d'ici moins de 18 mois.

En attendant, un grand coup de chapeau à l'association « Habitat et Humanisme » qui a investi plus de 11 millions d'euros pour ce projet de grande qualité au sein de notre village de Saint-Julien.